

# HOSPITAL REGIONAL MOQUEGUA

Unidad de Epidemiología y Salud Ambiental



## SALA SEMANAL DE INFECCIONES RESPIRATORIAS AGUDAS

Semana Epidemiológica N° 37-2025  
Del 07 al 13 de septiembre del 2025



ÁREA DE VIGILANCIA  
EPIDEMIOLÓGICA

# BOLETÍN del DÍA

## PRONÓSTICO METEOROLÓGICO

**CARUMAS**  
CIELO CON NUBES DISPERSAS  
VARIANDO A CIELO DESPEJADO POR LA TARDE.  
MÁX. 21°C  
MIN. 8°C

**ICHUÑA**  
CIELO NUBLADO PARCIAL POR LA MAÑANA  
CON TENDENCIA A CIELO CON NUBES  
DISPERSAS HACIA EL MEDIODÍA.  
MÁX. 21°C  
MIN. 1°C

**ILO**  
CIELO NUBLADO DURANTE EL DÍA.  
MÁX. 20°C  
MIN. 16°C

**MOQUEGUA**  
CIELO DESPEJADO DURANTE EL DÍA.  
MÁX. 28°C  
MIN. 11°C



2025  
**15**  
SETIEMBRE

COER MOQUEGUA MÓDULO DE MONITOREO Y ANÁLISIS



GERENCIA REGIONAL DE GESTIÓN  
DEL RIESGO DE DESASTRES



# BOLETÍN del DÍA

## PRONÓSTICO METEOROLÓGICO

**OMATE**  
CIELO CON NUBES DISPERSAS  
ENTRE CIELO DESPEJADO DURANTE EL DÍA.  
MÁX. 27°C  
MIN. 4°C

**PUQUINA**  
CIELO CON NUBES DISPERSAS VARIANDO A  
CIELO DESPEJADO DURANTE EL DÍA.  
MÁX. 23°C  
MIN. 10°C

**UBINAS**  
CIELO NUBLADO PARCIAL POR LA MAÑANA  
VARIANDO A CIELO CON NUBES DISPERSAS  
POR LA TARDE.  
MÁX. 21°C  
MIN. 3°C



2025  
**15**  
SETIEMBRE

COER MOQUEGUA MÓDULO DE MONITOREO Y ANÁLISIS



GERENCIA REGIONAL DE GESTIÓN  
DEL RIESGO DE DESASTRES



UESA



**REPORTE DE IRAS SE 37  
DEL 07/09/2025 AL 13/09/2025**



**CASOS DE IRA**

- Menores de 5 años: 33
- Adulto Mayor: 10
- **TOTAL : 43**



**CASOS DE NEUMONÍA**

- Menores de 5 años: 02
- Adulto Mayor: 04
- **TOTAL: 06**



**HOSPITALIZADO**

- Durante la SE 37 se registraron 02 hospitalizaciones por neumonía en menores de 5 años y 03 hospitalizaciones en adultos mayores.

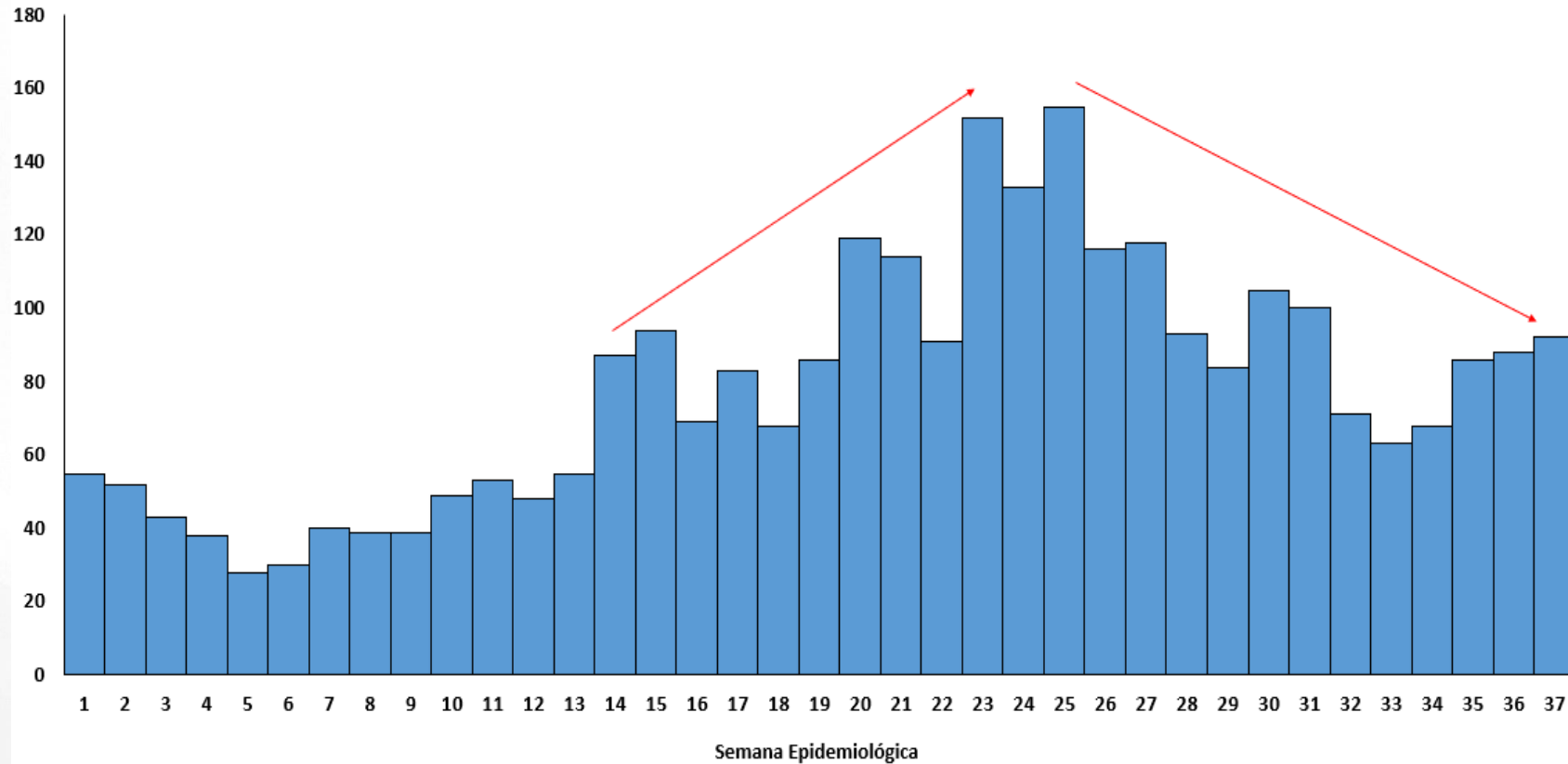
**FALLECIDO**

- Durante la SE 37, se registró 01 defunción por neumonía .

**UESA**



# ATENCIÓNES EN TODAS LAS EDADES POR INFECCIÓN RESPIRATORIA AGUDA (IRA) EN EL HOSPITAL REGIONAL MOQUEGUA POR SEMANA EPIDEMIOLÓGICA, 2025



Se observa un incremento progresivo en las atenciones por Infección Respiratoria Aguda (IRA) a partir de la Semana Epidemiológica (SE) 14, evidenciando un ascenso sostenido en la curva de casos. Este aumento alcanza sus picos más altos en las SE 23 y SE 25.

Para la SE 37 se observa 92 atenciones por Infecciones Respiratorias Agudas (IRAs), en los servicios de Emergencia, Consultorios Externos y Hospitalización (Medicina y Pediatría).

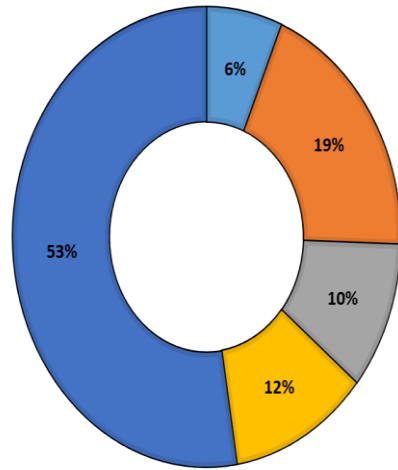
Fuente: Área de Vigilancia Epidemiológica - HRM  
Elaboración: UESA-HRM



# ATENCIONES POR INFECCIÓN RESPIRATORIA AGUDA (IRA) EN EL HOSPITAL REGIONAL MOQUEGUA, 2025

Distribución de casos por etapa de vida en el Hospital Regional Moquegua, SE 01 a SE 37 - 2025

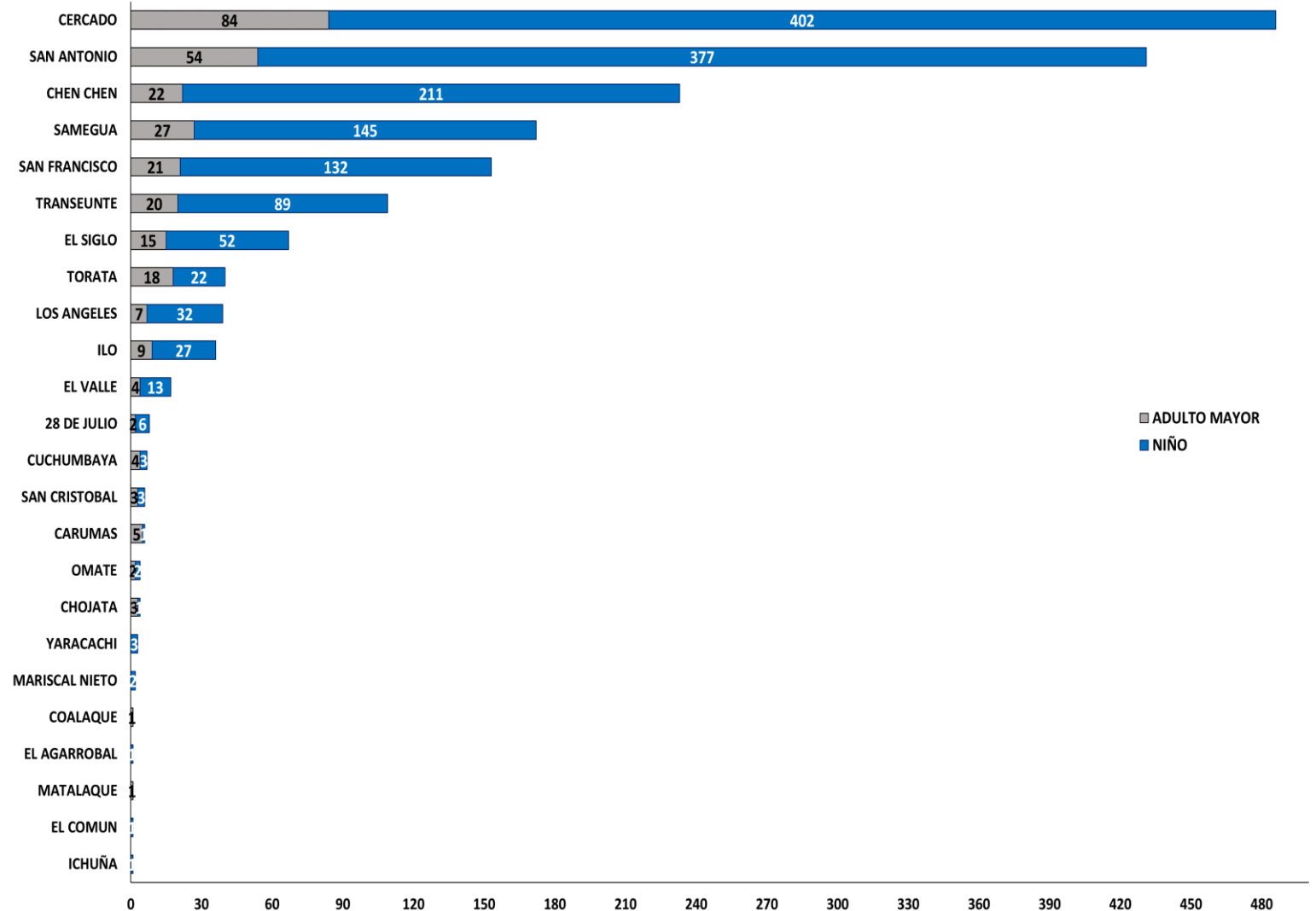
DISTRIBUCIÓN DE CASOS POR ETAPA DE VIDA EN EL HOSPITAL REGIONAL MOQUEGUA, SE 01 A SE 37 - 2025



■ ADOLESCENTE ■ ADULTO ■ ADULTO MAYOR ■ JOVEN ■ NIÑO

Fuente: Área de Vigilancia Epidemiológica - HRM  
Elaboración: UESA-HRM

Casos de IRA en etapas de vida vulnerables (niño y adulto mayor) atendidos en el Hospital Regional Moquegua según área de residencia, SE 01 a SE 37 - 2025



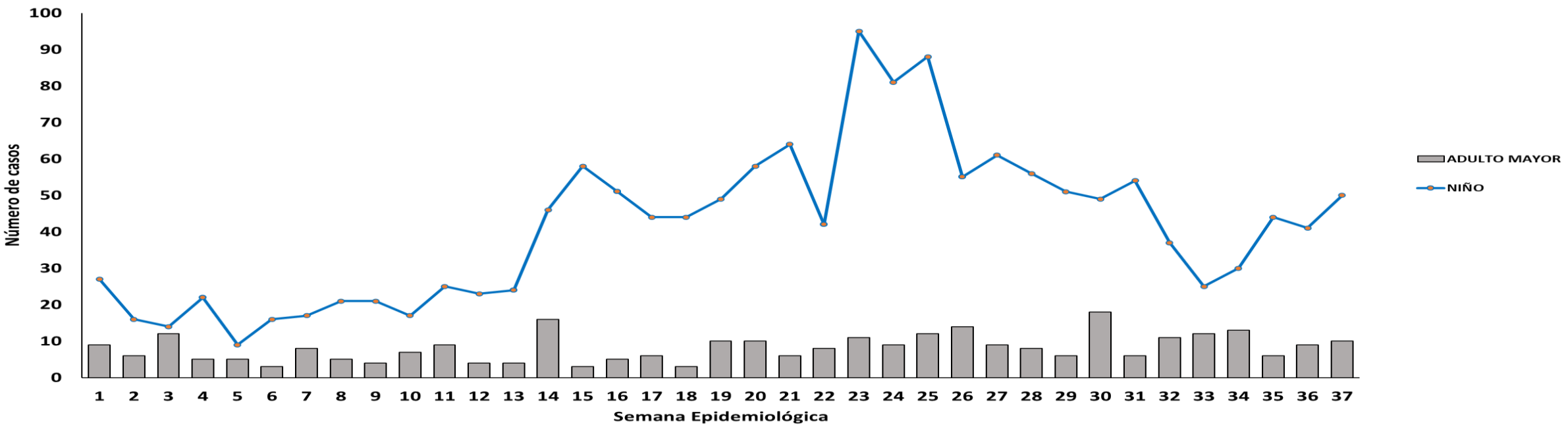
■ ADULTO MAYOR  
■ NIÑO

Fuente: Área de Vigilancia Epidemiológica - HRM  
Elaboración: UESA-HRM



# ATENCIÓNES POR INFECCIÓN RESPIRATORIA AGUDA (IRA) EN NIÑO Y ADULTO MAYOR EN EL HOSPITAL REGIONAL MOQUEGUA, 2025

Casos de Infecciones Respiratorias Agudas de las etapas Niño y Adulto mayor atendidos en el Hospital Regional Moquegua, SE 01 a SE 37 - 2025

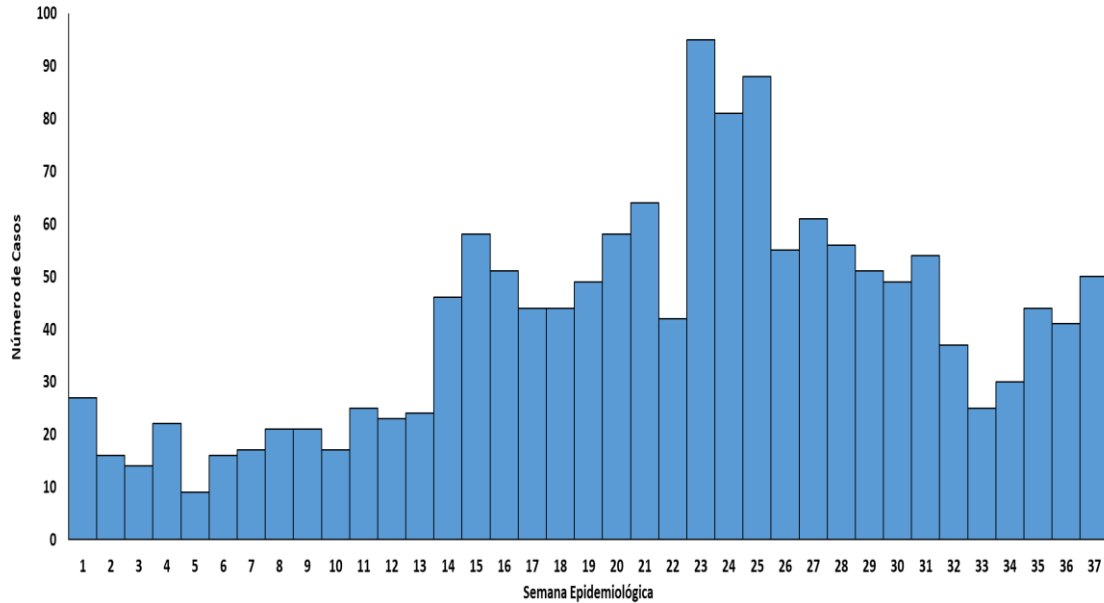


Fuente: Área de Vigilancia Epidemiológica - HRM  
Elaboración: UESA-HRM



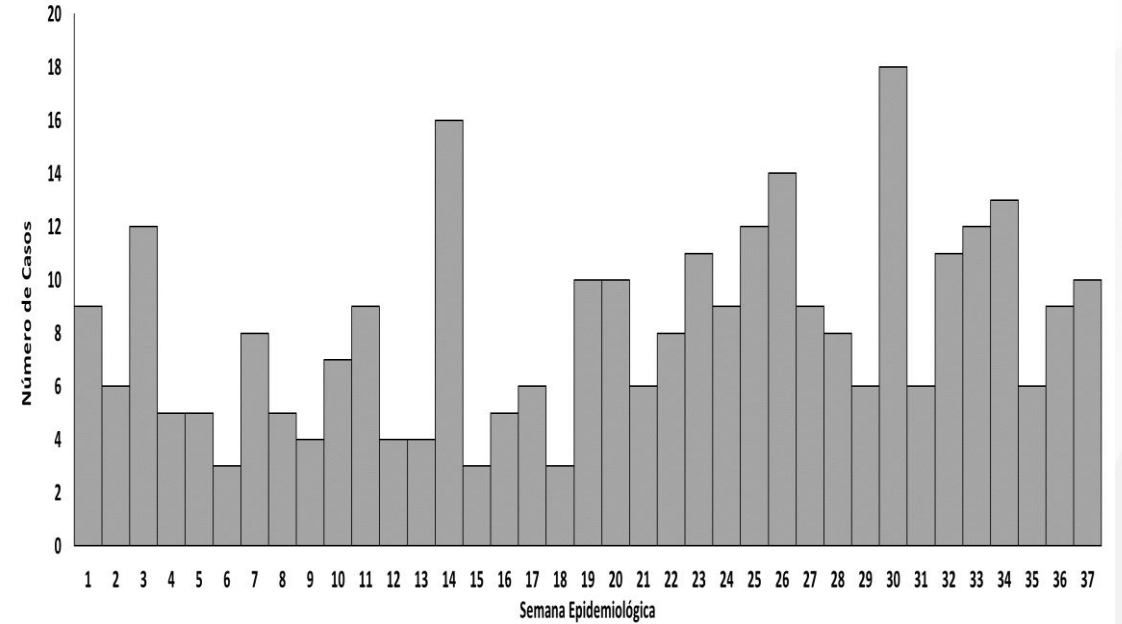
# ATENCIONES POR INFECCIÓN RESPIRATORIA AGUDA EN NIÑO Y ADULTO MAYOR EN EL HOSPITAL REGIONAL MOQUEGUA, 2025

Casos de Infecciones Respiratorias Agudas de la etapa Niño atendidos en el Hospital Regional Moquegua, SE 01 a SE 37 - 2025



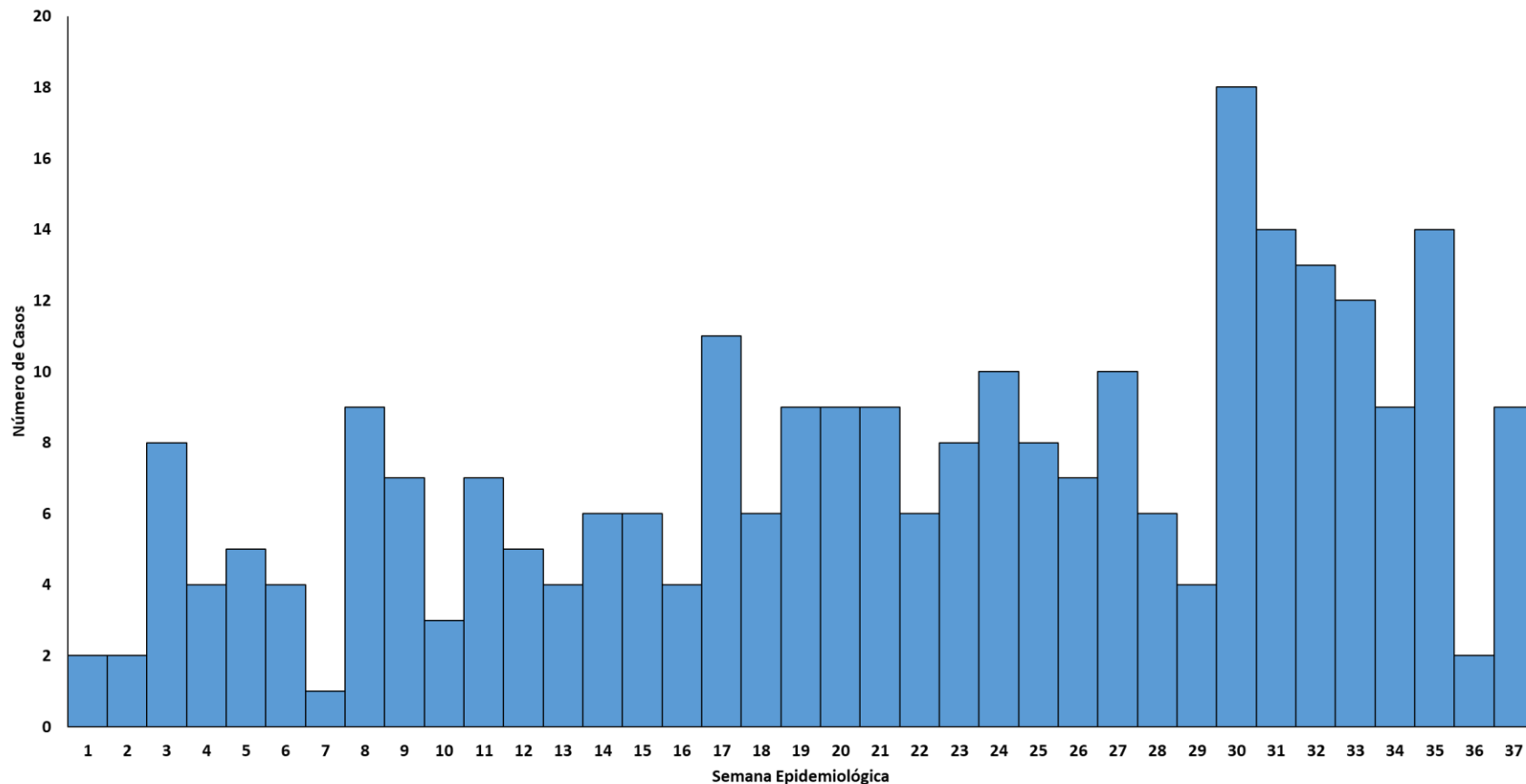
Fuente: Área de Vigilancia Epidemiológica - HRM  
Elaboración: UESA-HRM

Casos de Infecciones Respiratorias Agudas de la etapa Adulto Mayor atendidos en el Hospital Regional Moquegua, SE 01 a SE 37 - 2025



Fuente: Área de Vigilancia Epidemiológica - HRM  
Elaboración: UESA-HRM

## ATENCIONES EN TODAS LAS EDADES POR NEUMONÍA EN EL HOSPITAL REGIONAL MOQUEGUA POR SEMANA EPIDEMIOLÓGICA, 2025



Se observó un incremento de atenciones por neumonía en la SE 17, 30, 31, 32, 33 y 35 del presente año.

Para la SE 37 se ha registrado 09 atenciones por neumonía, en los servicios de Emergencia, Hospitalización Medicina y Pediatría.

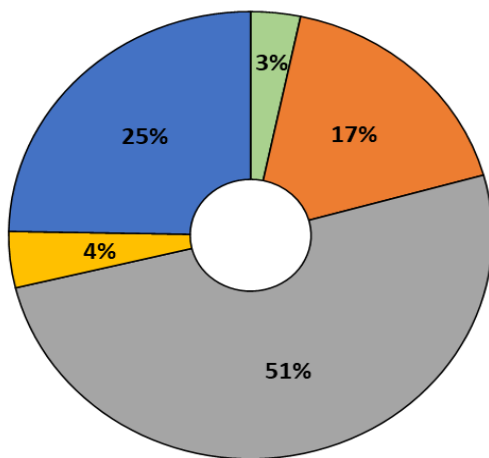
Fuente: Área de Vigilancia Epidemiológica - HRM  
Elaboración: UESA-HRM



# ATENCIONES POR NEUMONÍA EN EL HOSPITAL REGIONAL MOQUEGUA, 2025

Distribución de casos por etapa de vida en el Hospital Regional Moquegua, SE 01 a SE 37 - 2025

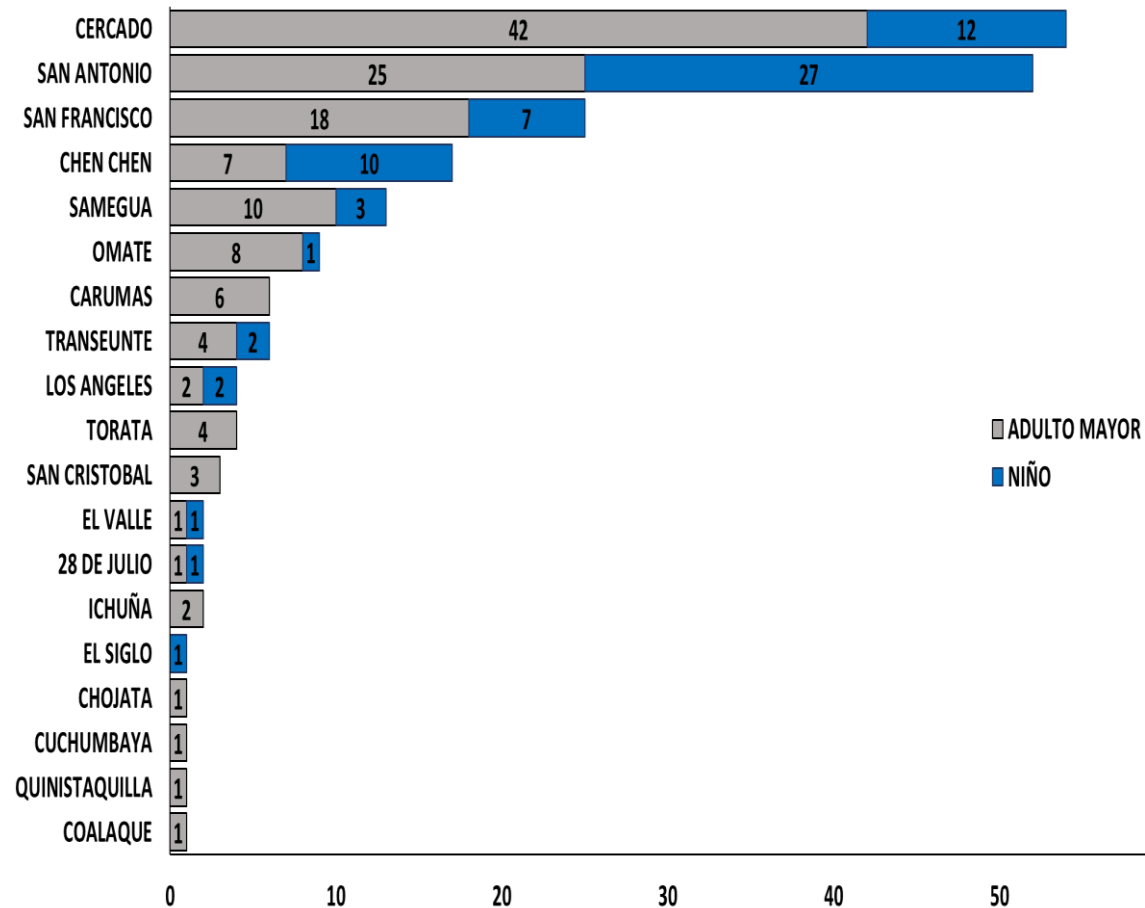
Distribución de casos por etapa de vida en el Hospital Regional Moquegua, SE 01 a SE 37 - 2025



■ ADOLESCENTE ■ ADULTO ■ ADULTO MAYOR ■ JOVEN ■ NIÑO

Fuente: Área de Vigilancia Epidemiológica - HRM  
Elaboración: UESA-HRM

Casos de Neumonía en grupos vulnerables (niño y adulto mayor) atendidos en el Hospital Regional Moquegua según residencia, SE 01 a SE 37- 2025



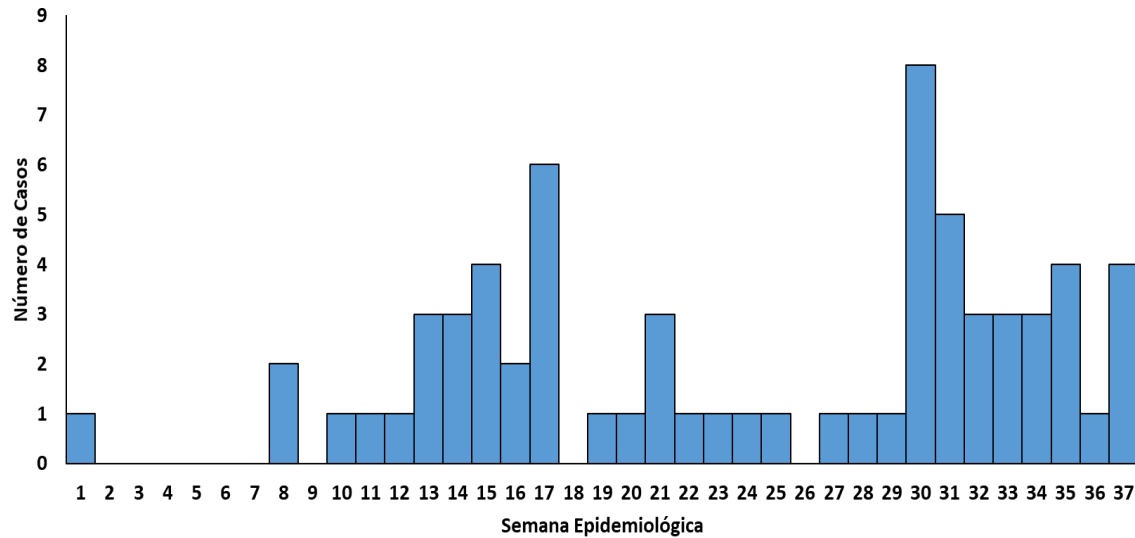
Fuente: Área de Vigilancia Epidemiológica - HRM  
Elaboración: UESA-HRM



# ATENCIONES POR NEUMONÍA EN NIÑO Y ADULTO MAYOR EN EL HOSPITAL REGIONAL MOQUEGUA, 2025

## Casos de Neumonía de la etapa Niño atendidos en el Hospital Regional Moquegua, SE 01 a SE 37- 2025

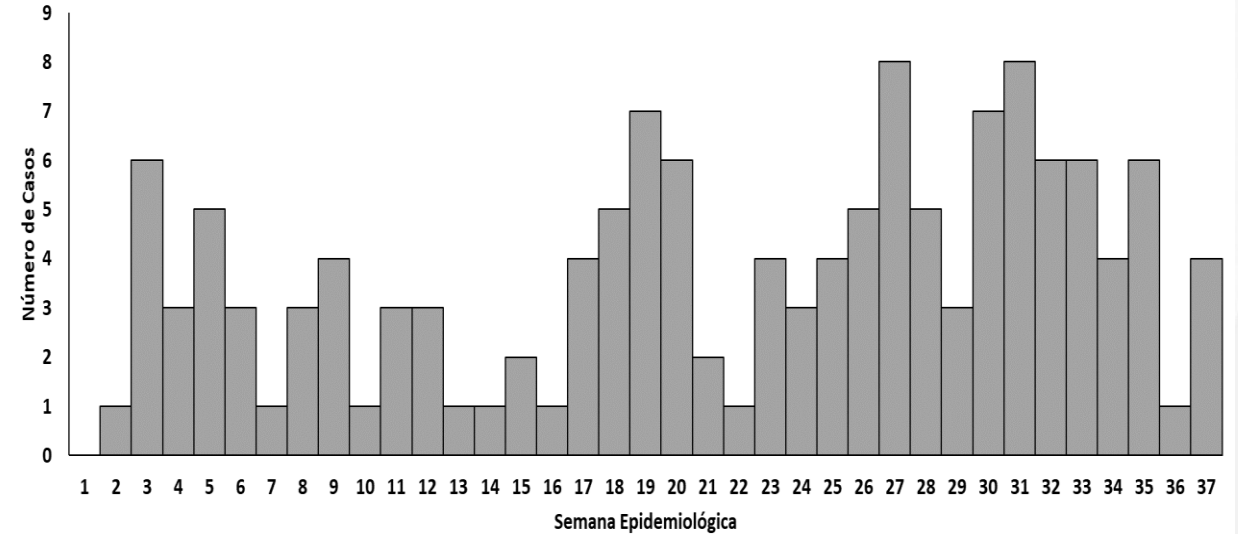
Casos de neumonía en niños atendidos en el Hospital Regional Moquegua, 2025



Fuente: Área de Vigilancia Epidemiológica - HRM  
Elaboración: UESA-HRM

## Casos de Neumonía de la etapa Adulto Mayor atendidos en el Hospital Regional Moquegua, SE 01 a SE 37- 2025

Casos de neumonía en adulto mayor atendidos en el Hospital Regional Moquegua, 2025

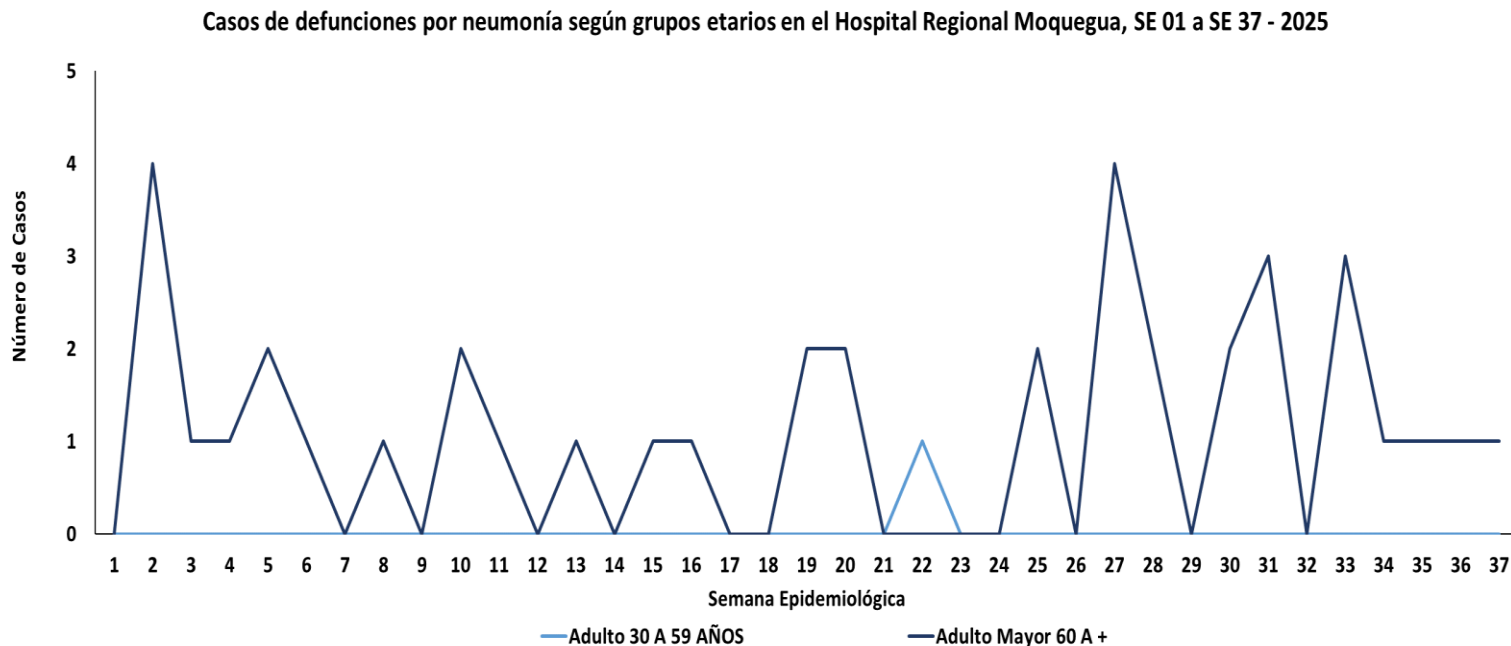


Fuente: Área de Vigilancia Epidemiológica - HRM  
Elaboración: UESA-HRM

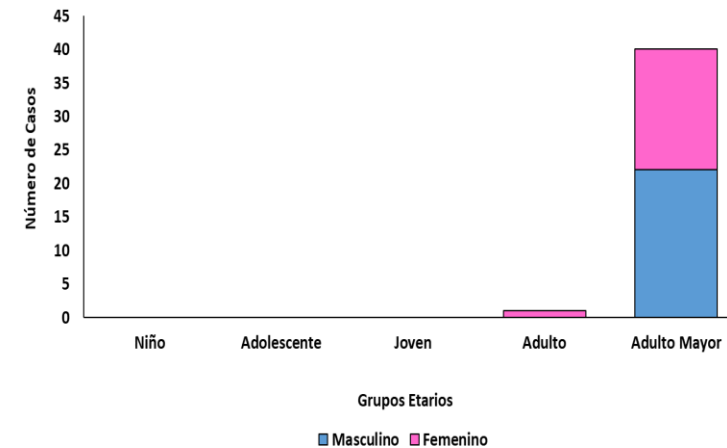


# DEFUNCIONES POR NEUMONÍA SEGÚN GRUPO ETARIO EN EL HOSPITAL REGIONAL MOQUEGUA, 2025

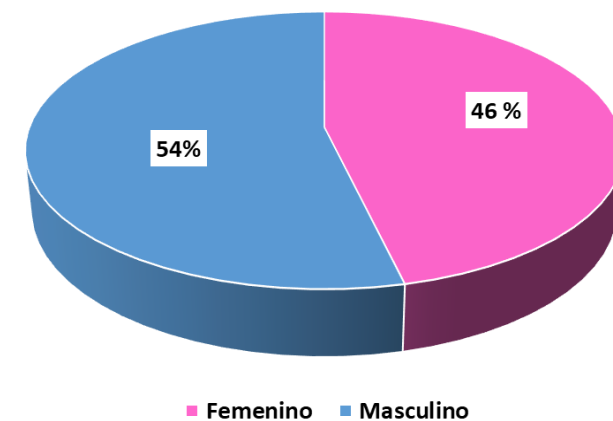
Casos de Defunciones por Neumonía según grupos etarios en el Hospital Regional Moquegua, SE 01 a SE 37 - 2025



Fuente: Área de Salud Ambiental -UESA  
Elaboración: UESA-HRM

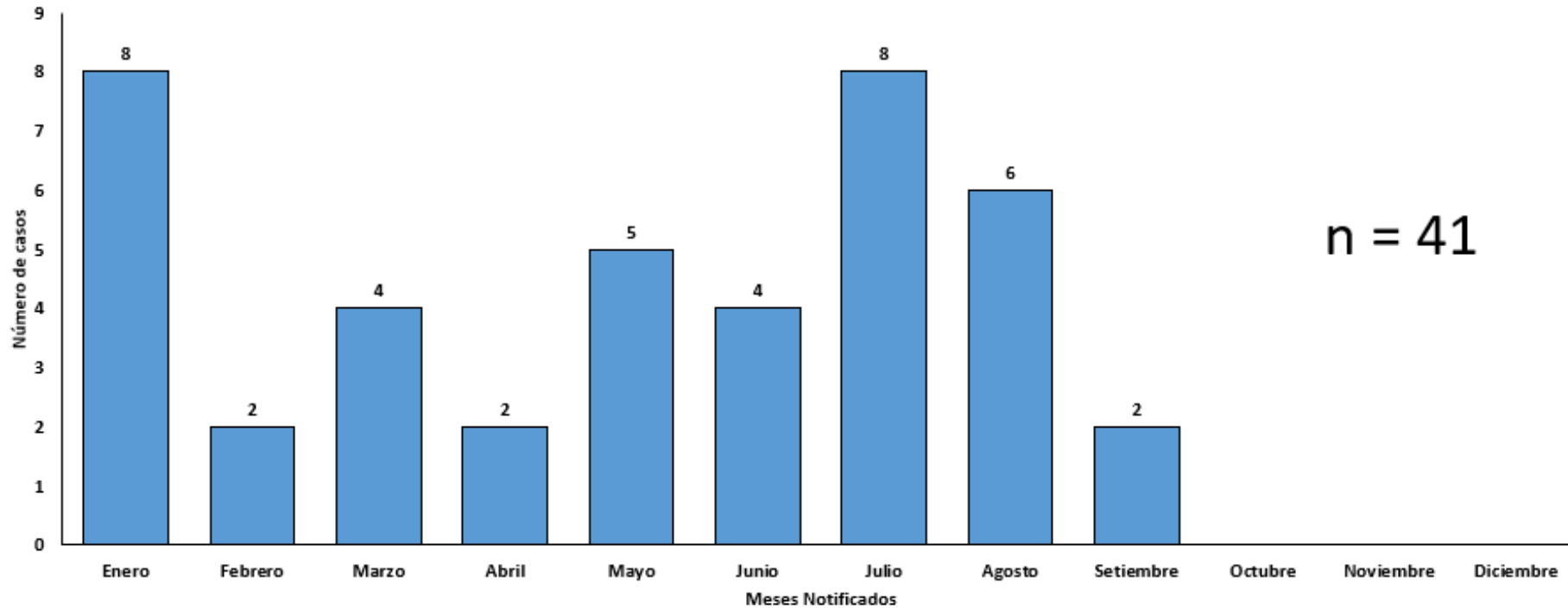


\* En la semana 37 hubo 01 caso de defunción extrahospitalaria por neumonía en adulto mayor.



# DEFUNCIONES POR NEUMONÍA EN EL HOSPITAL REGIONAL MOQUEGUA, 2025

Número de Defunciones por Neumonía en el Hospital Regional Moquegua por mes, 2025



Fuente: Área de Salud Ambiental -UESA  
Elaboración: UESA-HRM





## Disponibilidad de Oxígeno

# 6,773 m<sup>3</sup>

### Stock para toma de muestras

- Prueba Antígena para COVID-19: 60 (FV: 18/09/2026 - Farmacia Central)
- Prueba Antígena para COVID-19: 05 (FV: 18/09/2026 - Laboratorio Central)
- Medio de Transporte Viral : 44 (FV: 10/03/2026 - Laboratorio Central)
- Medio de Transporte Viral : 40 (FV: 03/2026 – Unidad de Epidemiología y Salud Ambiental)
- Insumo descarte Tos ferina:
  - Hisopado Mango de aluminio: 04 ( FV: 06/2026 - Laboratorio Central)
  - Medio de Transporte Regan Lowe: 04 (Laboratorio Central)



### Vacunación Influenza – HRM

Vacunas aplicadas del 07/09/2025 al 13/09/2025: 40

Stock Vacuna contra influenza estacional adulto: 455 (FV 31/12/2025 - Vacunatorio)

Stock Vacuna influenza tetravalente: 00 (Farmacia Central)

Stock Vacuna influenza pediátrica: 01 frasco multidosis (FV: 30/01/2026 - Vacunatorio)



### Vacunación Neumococo – HRM

• Vacunas aplicadas del 07/09/2025 al 13/09/2025: 00

• Stock Vacuna Neumococo: 19 (Vacunatorio)



### Muestras tomadas – HRM: Desde 07/09/2025 al 13/09/2025

Pruebas Antigénicas: 00

Pruebas Moleculares: 16



# GESTIÓN DE LA RESPUESTA CORTE 15/09/2025

